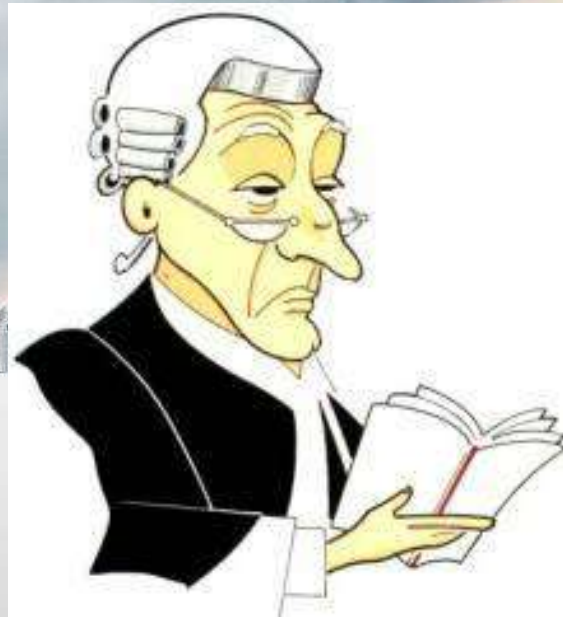


ד"ר דוד גבריאילוב
DBA מינהל עסקים
MA משפטים
MSc ניהול והנדסת בטיחות
MA מדעי המדינה יחב"ל

עד כונוי חזקה





שלהבת מערכות מידע

ד"ר דוד גבריאלוב

מייסד ומנכ"ל שלהבת מערכות מידע בע"מ, המכללה לבטיחות, איכות וסביבה, מוסד מוכר להדרכה והסמכה מטעם משרד העבודה, 1992 – היום, יועץ ומרצה בארץ ובעולם לניהול סיכונים, בטיחות, איכות וסביבה. DBA מינהל עסקים MA משפטים MSc ניהול והנדסת בטיחות MA מדעי המדינה יחב"ל

שלהבת מערכות מידע בע"מ, הוקמה בשנת 1992 והוכרה כמכללה

לבטיחות, איכות וסביבה, מוסד מוכר להדרכה והסמכה, מטעם משרד העבודה, בתחומי הבטיחות, האיכות והסביבה.

בשנת 1997 הרחיבה החברה את מגוון פעילויותיה ומאז היא מספקת מגוון מוצרים ובהם:

- ניהול פרויקטים בבניה ובתשתיות
 - ניהול בטיחות במפעלים
 - ביצוע סקרי סיכונים מתקדמים
 - הכנת תכניות בטיחות
 - הדרכות, רישוי והסמכות בתחומי טכנולוגיה שונים
 - יעוץ כלל ארצי לטיפול בחומ"ס בשגרה ובחרום
 - אישור לקבלת התרי רעלים
 - אישור לעמידה בדרישות חוק פסולת מוצקה
 - רישוי והסמכת עגורנאים ואתתים
 - פיקוח בעלי מקצוע בבטיחות, האיכות והסביבה
 - ועוד...ועוד...ועוד
- בחברה כ - 40 עובדים קבועים.



נושאי ההרצאה

חוק עוזר בטיחות

בונה מקצועי לפיגומים

נהלי כשירות

הכשרת ממוני בטיחות



הכשרת עוזר בטיחות

חוק עוזר בטיחות

מינהל הבטיחות והבריאות התעסוקתית פרסם:

1. נוהל לעניין

התנאים למתן הכרתו של מפקח עבודה ראשי למוסדות הכשרה המעוניינים להכשיר עוזרי בטיחות

קביעת תכנית הלימודים לצורך הכשרת עוזרי בטיחות – 45 שע"ל

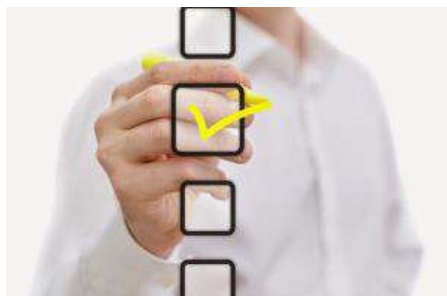
הוראות לעניין קבלת מועמדים להכשרה

2. רשימת תיוג – פורסם ברשומות המדינה

נושאים ברשימת תיוג

נושאים אלו נגזרו מהוראות הבטיחות המופיעות בתוספת – סעיף 25:

1. איסור עבודת נוער באתר בנייה לרבות עבודות בגובה
2. גידור פתחים וחללים
3. עבודה בקרבת קווי חשמל
4. הפעלת עגורן
5. עבודה בגובה
6. אמצעים והתקנים להבטחת בריאותם או בטיחותם של העובדים
7. הדרכות





השאלות לעתיד

חוק עוזר בטיחות

מתי, איך וכיצד, תימדד אחריות עוזר מנהל העבודה?

מהי חלוקת האחריות בין העוזר למנהל העבודה?

עד כמה תשפיע עבודת העוזר לשמירת הבטיחות באתר?

מה יקרה בתום 5 שנות הפיילוט?



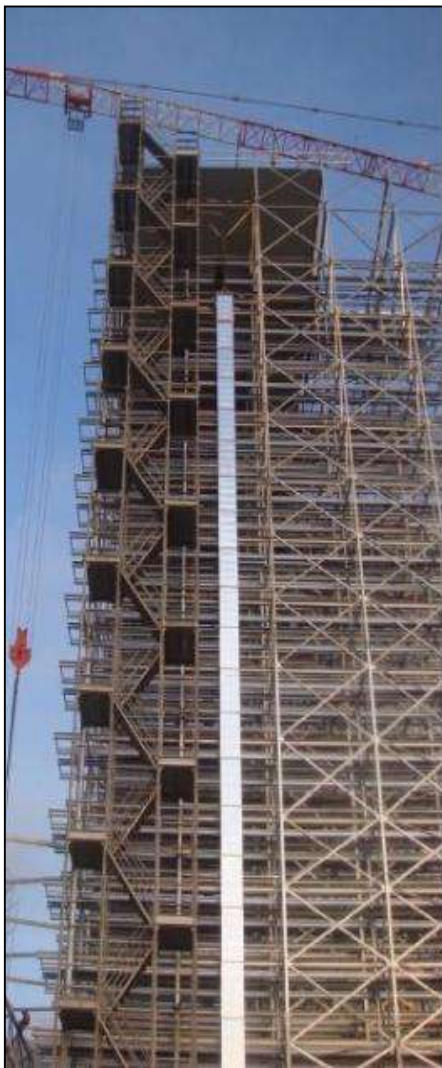
תקנות הבטיחות בעבודה (עבודות בנייה) תיקון, התשע"ט-2019

**מועד פרסום התקנות:
27.01.19**

**בונה מקצועי
לפיגומים**

תחולת התקנות החדשות

בונה מקצועי
לפיגומים



27.01.2019 פרסום התקנות

גובה פיגום - מעל 30 מטרים :

27.07.2019 6 חודשים מיום פרסומן

גובה פיגום - מעל 8 מטרים ועד 30 מטרים :

27.07.2020 18 חודשים מיום פרסומן

גובה פיגום - עד 8 מטרים :

27.01.2022 36 חודשים מיום פרסומן



בונה מקצועי לפיגומים

בונה מקצועי
לפיגומים

✓ תקנות אלה לא יחולו על אתר בניה שבו התחילו בביצוע עבודות בנייה והוקם בו פיגום זקפים לפני מועד התחילה הקבוע בתקנה עפ"י העניין ולפי התאריכים שמופיעים לכל דרגת גובה.

✓ זקפים ומשטחים שיוצרו עד 27.07.19, רשאי יצרנם לסמנם בשם היצרן ובדגם שלפיו יוצרו, אם היצרן קיבל אישור מעבדה מאושרת.



עיקרי עדכון התקנות

בונה מקצועי
לפיגומים

- פיגומים באתרי הבנייה יהיו **פיגומים בהתאם לת"י 1139 חלק 1** (פיגומים: דרישות תפקוד ותכן כללי. **התקן הינו אירופאי EN12811-1** ואומץ ע"י התקינה הישראלית).
- **מבצע הבנייה (הקבלן) -** אחראי על תכנון הפיגום, הקמתו, תחזוקתו ופירוקו. **הקבלן** הינו האחראי הראשי על הפיגום ועליו לוודא כי יש בידיו הוכחות שהפיגום עומד בתקן, הפיגום שסופק לו באתר הוא אכן הפיגום שהוזמן על ידו, הוא הוקם ע"י בונה פיגומים מקצועי והוא תוכנן ע"י מי שהתקנות הגדירו ככשיר לתכנון הפיגום.
- **הפיגום יוקם ויפורק ע"י בונה פיגומים מקצועי** - מפקח עבודה ראשי יגדיר תכנית הכשרה לבונה הפיגומים. הסמכת בונה פיגומים מקצועי - קורס הכשרה ובחינה. פרטיהם של בוני הפיגומים המוסמכים יפורסם באינטרנט.



עיקרי עדכון התקנות

בונה מקצועי
לפיגומים

- לכל פיגום שיותקן באתר יצורפו **הוראות יצרן** הנוגעות להקמה ותחזוקה של הפיגום בעברית (באנגלית כאשר מדובר בפיגום מיובא) ויוצמדו לפנקס הכללי באתר.
- **פיגום זקיפים מיוחד** - פיגום זקיפים שגובהו **עולה על 30 מטר**, יחולו עליו כל ההוראות הנוגעות לפיגום מיוחד.
- **פיגום מיוחד יתוכנן ע"י מהנדס אזרחי בעל רישוי** - את התכנית להקמת הפיגום יש לצרף לפנקס הכללי באתר.
- **הצבת מתקן הרמה על פיגום (בכל גובה)** תבוצע בהתאם להוראות מתכנן הקמת הפיגום שיקבע את ההוראות להצבתו והחיזוקים הנדרשים בפיגום.



עיקרי עדכון התקנות

בונה מקצועי
לפיגומים

- **כל רכיבי הפיגום יסומנו ע"י יצרן הפיגומים** - הסימון כולל את שם היצרן, דגם הפיגום ומועד הייצור. על היצרן לקבל את אישורה של מעבדה מאושרת לכך שדגם הפיגום עומד בדרישות ת"י 1139 חלק 1.
- **אין שינוי ברוחב רצפת הפיגום:**
 - 60 ס"מ - עמידה/ישיבה ללא חומרים.
 - 80 ס"מ - להחזקת חומרים.
 - 130 ס"מ - לסיתות אבנים/ עיבודם.



שינויים בתקנות

בונה מקצועי
לפיגומים

מספר תקנה	נושא	תקנה ישנה	תקנה חדשה
הגדרה	"בונה מקצועי לפיגומים"	"בונה מקצועי לפיגומים" – מי שעבד שלוש שנים לפחות בהקמת פיגומים ועמד בהצלחה במבחן לפי תכנית מבחנים שאישר מפקח עבודה הראשי	"בונה מקצועי לפיגומים" – מי שמפקח עבודה ראשי פרסם את פרטיו באתר האינטרנט לפי סעיף 173ח לפקודה, לאחר שאישר כי הוכח להנחת דעתו כי התקיימו לגבי אותו אדם כל אלה: 1. עבד שלוש שנים לפחות בהקמת פיגומים תחת פיקוחו והשגחתו של בונה מקצועי לפיגומים שפרטיו פורסמו באתר האינטרנט; 2. הוא עבר הכשרה לפי תכנית שקבע מפקח עבודה ראשי; 3. הוא עמד בהצלחה במבחן לפי תכנית בחינה שאישר מפקח עבודה ראשי

שינויים בתקנות

מספר תקנה	נושא	תקנה ישנה	תקנה חדשה
הגדרה חדשה	"מתכנן הקמת פיגומים"	לא היה	"מתכנן הקמת פיגומים" - מי שמורשה לתכנן מבנה מן הסוג בו משתמשים בפיגום, לפי תקנות המהנדסים והאדריכלים (רישוי וייחוד פעולות).
הגדרה חדשה	"פיגום זקפים מיוחד"	לא היה	"פיגום זקפים מיוחד" - פיגום זקפים שגובהו מהנקודה הנמוכה של המשטח שעליו הוא עומד עד למשטח העליון עולה על 30 מטרים;
הגדרה	"פיגום מיוחד"	"פיגום מיוחד" – פיגום זקפים מפלדה שגובהו מהנקודה הנמוכה של המשטח שעליו הוא עומד עד למשטח העליון עולה על 50 מטרים, פיגום שצורתו מיוחדת או פיגום הבנוי מחמרים מיוחדים או המשמש למטרות מיוחדות, למעט פיגום עשוי עץ;	"פיגום מיוחד" – פיגום זקפים מיוחד, פיגום שצורתו מיוחדת או פיגום הבנוי מחמרים מיוחדים או המשמש למטרות מיוחדות.



שינויים בתקנות

בונה מקצועי
לפיגומים

מספר תקנה	נושא	תקנה ישנה	תקנה חדשה
הגדרה חדשה	"תקן פיגומים ישראלי"	לא אוזכר	"תקן פיגומים ישראלי" - תקן ישראלי ת"י 1139 חלק 1 פיגומים : דרישות תפקוד ותכן כללי, כפי שיעודכן מזמן לזמן, והמופקד כולל עדכוניו לעיון הציבור במשרדי מפקח עבודה ראשי שבמשרד העבודה הרווחה והשירותים החברתיים בלא תשלום ;

שינויים בתקנות

מספר תקנה	נושא	תקנה ישנה	תקנה חדשה
תקנה 16 סימן א' - כללי	חובה להתקין פיגום	חובה להתקין פיגום: אם אי אפשר לבצע עבודה בבטחון תוך עמידה על הקרקע או משטח עבודה יציב ובטוח, יתקין מבצע הבנייה פיגומים מתאימים ובמספר הדרוש.	16. חובה להתקין פיגום: (א) אם אי-אפשר לבצע עבודה בביטחון תוך עמידה על הקרקע או על מבנה קבוע מבצע הבנייה יספק פיגומים יציבים, מתאימים לאופי העבודה ובכמות הנדרשת כך שיתאפשר ביצוע עבודה באופן בטוח. (ב) מבצע הבנייה לא יתכנן, יקים, ישתמש או יפרק פיגום אלא אם כן תכנון הפיגום, הקמתו, השימוש בו ופירוקו נעשים בהתאם להוראות לפי תקנות אלה ולהוראות יצרן הפיגום, ואם נקבע לפי תקנות אלה כי הפעולה תבוצע באמצעות בונה פיגומים מקצועי או מתכנן הקמת פיגומים, לפי העניין, יבצע מבצע הבנייה את הפעולה באמצעותו. (ג) מבצע הבנייה יצרף לפיגומים שהוא מספק לפי תקנות אלה את הוראות היצרן בכתב בשפה העברית, ואם הפיגום יוצר מחוץ לישראל - גם בשפה האנגלית. (ד) מנהל העבודה יצמיד את הוראות היצרן כאמור בתקנות משנה (ב) ו- (ג) לפנקס כללי באתר הבנייה.



שינויים בתקנות

מספר תקנה	נושא	תקנה ישנה	תקנה חדשה
תקנה 17 סימן א' - כללי	השגחת בונה מקצועי לפיגומים	השגחת בונה מקצועי לפיגומים: לא יתקינו ולא יפרקו פיגום שגובהו עולה על 6 מטרים, אלא תחת השגחתו והנהלתו הישירה של בונה מקצועי לפיגומים. (ב) בונה פיגומים מקצועי לא יתקין, יפרק או יעשה שינוי בפיגום אלא בהתאם להוראות תקנות אלה והוראות יצרן הפיגום, ואם הפיגום טעון תכנון של מתכנן הקמת פיגומים - גם לפי הוראות מתכנן הקמת הפיגומים ותכנית הפיגומים".	השגחת בונה מקצועי לפיגומים: (א) לא יתקינו ולא יפרקו פיגום שגובהו עולה על 6 מטרים, אלא תחת השגחתו והנהלתו הישירה של בונה מקצועי לפיגומים. (ב) בונה פיגומים מקצועי לא יתקין, יפרק או יעשה שינוי בפיגום אלא בהתאם להוראות תקנות אלה והוראות יצרן הפיגום, ואם הפיגום טעון תכנון של מתכנן הקמת פיגומים - גם לפי הוראות מתכנן הקמת הפיגומים ותכנית הפיגומים".



שינויים בתקנות

מספר תקנה	נושא	תקנה ישנה	תקנה חדשה
תקנה 17 א' סימן א' - כללי	פיגום מיוחד	לא הייתה	פיגום מיוחד: 17 (א) מבצע הבנייה יקים ויפרק פיגום מיוחד לפי תכנית שהוכנה בידי מתכנן הקמת פיגומים (בתקנה זו ובתקנה 17 - תכנית פיגומים). (ב) מבצע הבנייה לא יעשה שימוש בפיגום מיוחד אלא לאחר מתכנן הקמת פיגומים אישר בכתב את התאמת הפיגום שהוקם לתכנית הפיגומים. (ג) מנהל העבודה יצרף לפנקס הכללי את תכנית הפיגומים ואת אישורו של מתכנן הקמת פיגומים כאמור בתקנת משנה (ב).

שינויים בתקנות

מספר תקנה	נושא	תקנה ישנה	תקנה חדשה
תקנה 18 סימן א' – כללי	חמרים לפיגום	(א) להתקנת פיגום יספק מבצע הבניה חומר-מתאים באיכות טובה, ללא פגם ובכמות מספקת, וחומר-כאמור יש להשתמש בו.	חומרים לפיגום: (א) להתקנת פיגום יספק מבצע הבניה חומר ורכיבים מתאימים באיכות טובה, ללא פגם ובכמות מספקת, ומשופקו חומר ורכיבים כאמור יש להשתמש בהם . סעיפים: ב', ג', ו-ד' ללא שינוי
תקנה 19 סימן א' – כללי	בדיקת חמרים ואחסנתם	(א) מנהל העבודה יבדוק את החומר-המיועד להתקנת פיגום לפני השימוש בו ויפסול כל חומר-שאינו מתאים. (ב) נפסל חומר כאמור בתקנת משנה (א), ירחיקוהו מאתר הבניה. (ג) רכיב המיועד לפיגומים יוחזק בנפרד מכל חומר או רכיב אחר.	(א) מנהל העבודה יבדוק את הרכיבים המיועדים להתקנת פיגום לפני השימוש בו ויפסול כל רכיב שאינו מתאים. (ב) נפסל רכיב כאמור בתקנת משנה (א), ירחיקוהו מאתר הבניה. (ג) רכיב המיועד לפיגומים יוחזק בנפרד מכל חומר או רכיב אחר.

שינויים בתקנות

מספר תקנה	נושא	תקנה ישנה	תקנה חדשה
תקנה 20	בדיקת פיגום	(א) מנהל העבודה יבדוק כל פיגום לקביעת יציבותו והתאמתו למטרה שלה הוא נועד. (ב) הבדיקה לפי תקנת משנה (א) תיערך עם התקנתו של הפיגום ולפני שהחלו להשתמש בו, ואם הפיגום נבנה לפי תקנות אלה בידי בונה פיגומים מקצועי - יחד עם בונה הפיגומים המקצועי שבנה את הפיגום; כמו כן יערוך מנהל עבודה בדיקה כאמור בתקנת משנה (א) - (1) אחת לשבעה ימים לפחות; (2) אחרי כל הפסקת עבודה של שלושה ימים או יותר; (3) אחרי כל הפסקת עבודה של יום אחד או יותר בשל גשם או רוח. (4) אחרי כל שינוי שנעשה בפיגום אשר נודע לו עליו. (ג) מנהל העבודה ירשום בפנקס הכללי דין וחשבון על כל בדיקת פיגום ויביא את הרישום לידיעת מבצע הבניה. הוראה זו לא תחול לגבי פיגום שאין אדם עלול ליפול ממנו לעומק העולה על 2 מטרים ולגבי פיגום חמורי.	(א) מנהל העבודה יבדוק כל פיגום לקביעת יציבותו והתאמתו למטרה שלה הוא נועד. (ב) הבדיקה לפי תקנת משנה (א) תיערך עם התקנתו של הפיגום ולפני שהחלו להשתמש בו, ולאחר מכן— (1) אחת לשבעה ימים לפחות; (2) אחרי כל הפסקת עבודה של שלושה ימים או יותר; (3) אחרי כל הפסקת עבודה של יום אחד או יותר בשל גשם או רוח.

שינויים בתקנות

מספר תקנה	נושא	תקנה ישנה	תקנה חדשה
תקנה 22 סימן א' – כללי	פיגום פסול	מצא מנהל העבודה בבדיקת הפיגום כי אין הוא מתאים למטרה שלה הוא נועד, או שלא קוימו לגביו הוראות תקנות אלה, לא ישתמשו בפיגום כראוי, להנחת דעתו של מנהל העבודה.	מצא מנהל העבודה בבדיקת הפיגום כי אין הוא מתאים למטרה שלה הוא נועד או שהורכב בניגוד להוראות יצון הפיגום , או שלא קוימו לגביו הוראות תקנות אלה, לא ישתמשו בפיגום כל עוד לא תוקן כראוי, להנחת דעתו של מנהל העבודה.
תקנה 22 א' סימן א' – כללי	"שינויים בפיגום"	הוספת תקנה	לא יבצע אדם שינוי בפיגום, לרבות הסרה של חלק ממנו, אלא אם כן הוא בונה מקצועי לפיגומים או שהוא עושה כן על פי הנחייתו בכתב של בונה פיגומים מקצועי; בוצע שינוי כאמור, יודיע מי שביצע את השינוי למנהל העבודה מיד בסמוך לכך על ביצועו.

שינויים בתקנות

מספר תקנה	נושא	תקנה ישנה	תקנה חדשה
תקנה 24 סימן א' – כללי	מיתקני הרמה על פיגומים	לא יותקן מיתקן הרמה על פיגום או לידו ולא ישמש מיתקן כאמור אלא אם כן: (1) הפיגום חוזק והותאם לכך; (2) הותקנה מחיצה או ננקטו אמצעים מתאימים למניעת פגיעה בפיגום או באדם שעל הפיגום על ידי מיתקן ההרמה או החומר המועלה או המורד באמצעותו.	לא יותקן מיתקן הרמה על פיגום או לידו ולא ישמש מיתקן כאמור אלא אם כן: (1) בטרם התקנת מיתקן ההרמה על הפיגום, מתכנן הקמת פיגומים בדק את השפעת התקנת מיתקן ההרמה על גבי הפיגום על יציבות הפיגום, וקבע הוראות לחיזוק הפיגום ולשימוש במיתקן ההרמה; (א1) מתכנן הקמת פיגומים אישר ביצוע הדרישות שבפסקה (1). (2) הותקנה מחיצה או ננקטו אמצעים מתאימים למניעת פגיעה בפיגום או באדם שעל הפיגום על ידי מיתקן ההרמה או החומר המועלה או המורד באמצעותו.



שינויים בתקנות

מספר תקנה	נושא	תקנה ישנה	תקנה חדשה
תקנה 26 סימן א' – כללי	"רצפת פיגום"	(א) רצפת פיגום תהיה עשויה לוחות סמוכים זה לזה המותקנים באופן המונע עיתוקם ממקומם בעת השימוש בפיגום. (ב) לא תשמש רצפת פיגום כסמך לחלק כלשהו של פיגום אחר.	(א) משטחים מחומר מתאים רצפת פיגום תהיה עשויה המותקנים באופן המונע עיתוקם ממקומם בעת השימוש בפיגום. (ב) לא תשמש רצפת פיגום כסמך לחלק כלשהו של פיגום אחר.

שינויים בתקנות

מספר תקנה	נושא	תקנה ישנה	תקנה חדשה
תקנה 29 סימן א' – כללי	חומר לרצפה	<p>לוחות המשמשים לרצפה – (1) רחבם יהיה 17 סנטימטרים לפחות, אולם מותר להשתמש בלוחות שרחבם לא פחות מ-10 סנטימטרים אם יהיו מחוברים בינם לבין עצמם בחיבורי קבע;</p> <p>(2) עביינם יהיה מתאים למרחק שבין סמוכות הרוחב והעומס המרבי, אך לא יפחת מ-2.5 סנטימטרים;</p> <p>(3) אם הם מעץ לבוד לא יפחת עביינם מ-2.2 סנטימטרים.</p> <p>(4) אם אינם עשויים עץ או עץ לבוד, יהיו בחוזק שווה ערך לחוזק הנדרש לגבי משטחים כאמור בפסקאות (1) עד (3).</p>	<p>משטחים המשמשים לרצפה – (1) רחבם יהיה 15 סנטימטרים לפחות, אולם מותר להשתמש במשטחים שרחבם לא פחות מ-10 סנטימטרים אם יהיו מחוברים בינם לבין עצמם בחיבורי קבע;</p> <p>(2) אם הם עשויים מעץ, עובייהם יהיה מתאים למרחק שבין סמוכות הרוחב והעומס המרבי, אך לא יפחת מ-2.5 סנטימטרים;</p> <p>(3) אם הם מעץ לבוד לא יפחת עביינם מ-2.2 סנטימטרים.</p> <p>(4) אם אינם עשויים עץ או עץ לבוד, יהיו בחוזק שווה ערך לחוזק הנדרש לגבי משטחים כאמור בפסקאות (1) עד (3).</p>



שינויים בתקנות

מספר תקנה	נושא	תקנה ישנה	תקנה חדשה
תקנה 30 סימן א' – כללי	התקנת לוחות רצפה	(א) לוח של רצפת פיגום לא יבלוט מעבר לסמך במידה העולה על עובי הלוח כפול ארבע ולא יחפה על לוח אלא במידה ההכרחית, ובלבד שנעשו סידורים מתאימים להקלת תנועת מריצות ולמניעת מעידת אדם. (ב) כל לוח יונח על שלוש סמוכות לפחות אלא אם כן נמנע כפף יתר כתוצאה מעומס יתר.	(א) משטח של רצפת פיגום לא יבלוט מעבר לסמך במידה העולה על עובי המשטח כפול ארבע ולא יחפה על משטח אלא במידה ההכרחית, ובלבד שנעשו סידורים מתאימים להקלת תנועת מריצות ולמניעת מעידת אדם. (ב) כל משטח יונח על שלוש סמוכות לפחות אלא אם כן נמנע כפף יתר כתוצאה מעומס יתר. (ג) משטחי רצפה יהיו צמודים אחד לשני במרווח שלא יעלה על 1.5 ס"מ באופן המונע נפילת חפצים.



שינויים בתקנות

מספר תקנה	נושא	תקנה ישנה	תקנה חדשה
תקנה 34 סימן ב': פיגום זקפים	פיגום זקפים	מבצע הבניה אחראי לכך שפיגום זקפים מעץ שגבהו עולה על 18 מטרים ופיגום מיוחד יוקמו לפי תכנון.	(א) מבצע בנייה לא יקים ולא ישתמש בפיגום זקפים אלא אם כן הוא עומד בכל דרישות תקנה זו: (1) הפיגום עומד בדרישות תקן פיגומים ישראלי; (2) כל רכיב מרכיבי הפיגום סומן על ידי יצרן הפיגומים בסימון של קבע הכולל את הפרטים האלה: שם היצרן, דגם הפיגום, מועד הייצור; (3) בידי מבצע הבנייה תעודת בדיקה של מעבדה מאושרת כמשמעותה לפי סעיף 12(א) לחוק התקנים, התשי"ג 51953, המעידה כי דגם הפיגום עומד דרישות תקן הפיגומים הישראלי; תעודה כאמור תידרש בין אם הפיגום יוצר בארץ ובין אם יובא מחוץ לישראל; (4) עותק של תעודת הבדיקה כאמור בפסקה (3) צורף לפנקס הכללי, הנמצא באתר שבו מותקן הפיגום. (ב) נקבעה בתקנות אלה הוראה הנוגעת לפיגום זקפים העומדת בסתירה להוראה הקבועה בתקן פיגומים ישראלי, יגברו ההוראות הקבועות בתקן. (ג) זקפים ומשטחים שיוצרו עד תום שישה חודשים מיום פרסומן של תקנות הבטיחות עבודה (עבודות בנייה) (תיקון), התשע"ט 62019, רשאי יצרנם לסמנם בשם היצרן ובדגם שלפיו יוצרו, אם היצרן קיבל אישור מעבדה מאושרת כמשמעותה לפי סעיף 12(א) לחוק התקנים לאותו דגם לעניין תקן ישראלי לפיגומים, אף אם האישור ניתן לאחר מועד ייצורם, ואם עשה כן יראו את הסימון כאילו נעשה בהתאם להוראות תקנת משנה (א)(2).



שינויים בתקנות

מספר תקנה	נושא	תקנה ישנה	תקנה חדשה
תקנה 36 ו' סימן ב': פיגום זקפים	מיתקני הרמה על פיגומים	(ו) אם התנאים במקום אינם מאפשרים לעמוד בדרישת השיפוע, כאמור בתקנת משנה (ה) תוכן תכנית בידי מתכנן אשר תכלול את האמצעים אשר יקנו לפיגום אותה מידת יציבות.	אם התנאים במקום אינם מאפשרים לעמוד בדרישת השיפוע, כאמור בתקנת משנה (ה) תוכן תכנית בידי מתכנן הקמת פיגומים אשר תכלול את האמצעים אשר יקנו לפיגום אותה מידת יציבות.
תקנה 37 סימן א' – כללי	"מיתקן הרמה על פיגום זקפים"	זקפי הפיגום, במקום בו נמצא מיתקן ההרמה, יחוברו לחלק יציב של הבנין.	התקנה בטולה

שינויים בתקנות

מספר תקנה	נושא	תקנה ישנה	תקנה חדשה
<p>תקנה 40 ג' סימן ב': פיגום זקפים</p>	<p>"זקפי פיגום"</p>	<p>(ג) מורכב זקף משני חלקים, יחוברו החלקים היטב ביניהם ואם משתמשים בעץ נסור, יונחו חלקי העץ זה מעל זה ויחופו בשני צידי הרוחב שלהם בחלקי זקפים; אורך החיפוי יהיה 60 סנטימטרים לפחות מכל צד של קו המפגש של שני חלקי הזקף; החיבור ייעשה כך שימנע שקיעה, כיפוף או קריסה.</p>	<p>מורכב זקף משני חלקים, יחוברו החלקים היטב ביניהם בהתאם להוראות היצור ולתקן פיגומים ישראלי; החיבור ייעשה כך שימנע שקיעה, כיפוף או קריסה.</p>
<p>תקנה 44 ג' סימן א' – כללי</p>	<p>"חיבור לבנין או לגוף יציב אחר"</p>	<p>(ג) הזקפים הסמוכים למבנה של פיגום מצינורות מתכת יחוברו אל רגלי המתכת בתוך המבנה באמצעות קשירות אופקיות מצינורות מתכת אפקיים הזהים לצינור שממנו עשויים זקפי הפיגום; החיבור ייעשה באמצעות מצמדות ולא ישתמשו לכך בלוחות עץ, חוטי ברזל מכל סוג שהוא או בחוטים אחרים.</p>	<p>(ג) הזקפים הסמוכים למבנה יחוברו אל רגלי המתכת בתוך המבנה באמצעות קשירות אופקיות מצינורות מתכת אפקיים הזהים לצינור שממנו עשויים זקפי הפיגום; החיבור ייעשה באמצעות מצמדות בלבד.</p>

שינויים בתקנות

מספר תקנה	נושא	תקנה ישנה	תקנה חדשה
תקנה 44 ז' סימן א' – כללי	"חיבור לבנין או לגוף יציב אחר"	פיגום זקפים יובטח מפני התקרבותו למבנה; המרחק האפקי והאנכי בין אבטחות אלה לא יעלה על 6 מטרים.	פיגום זקפים יובטח מפני התקרבותו למבנה; המרחק בהתאם לדרישות תקן הפיגומים הישראלי ולהוראות היצרן ;
תקנה 44 ז' סימן א' – כללי	"חיבור לבנין או לגוף יציב אחר"	(ח) זקפי פיגום מעץ יחוברו למבנה על-ידי לוח עץ אשר יחובר אל קרש שמידות חתך הרוחב שלו 10-5x סנטימטרים הצמוד לחלקו הפנימי של קיר המבנה או לעמודים; הקרש יובטח נגד עיתוקו ממקומו.	התקנה בוטלה



שינויים בתקנות

בונה מקצועי
לפיגומים

כט חשון תש"פ

27/11/2019

מספר מסמך: 758981



הנדון: הודעת מפקח עבודה ראשי בדבר עדכון תוכנית השלמה לבונה מקצועי לפיגומים

הוראות מעבר בתיקון תקנות הבטיחות בעבודה (עבודות בניה), תשמ"ח-1988 (להלן – התקנות) שפורסם ביום 27.01.2019 קובעות כי מי ששימוש בונה מקצועי לפיגומים לפני 27.07.2019 יהיה רשאי להמשיך לפעול כבונה מקצועי לפיגומים ובלבד שבתוך שנתיים מהמועד האמור לעיל ביצע השתלמות לפי תכנית השלמה שקבע מפקח עבודה ראשי ועמד בהצלחה במבחן לפי תכנית בחינה שאישר מפקח העבודה הראשי.



שינויים בתקנות

בונה מקצועי
לפיגומים

1. תנאי קבלה:

על המבקש להשתתף בהשתלמות כאמור לעמוד באחת הדרישות הבאות:

1.1. בעל הסמכה כבונה מקצועי לפיגומים ורשום במרשם מינהל הבטיחות והבריאות התעסוקתית

או

1.2. בעל הסוג הממשלתי הגבוה ביותר בטפסנות שסיים בהצלחה את לימודיו עד ליום 27.07.2019

במוסד הכשרה מוכר ע"י האגף להכשרה מקצועית ופיתוח כח אדם.

2. תוכנית לימודים:

תוכנית הלימודים מורכבת מ-16 שעות לימוד, כפי שמפורט להלן:

נהלי כשירות

נוהל מס' 580667	נוהל הכרה בימי השתלמות			משרד העבודה הרווחה והשירותים החברתיים מינהל הבטיחות והבריאות התעסוקתית 
עמוד 1 מתוך 19	מהדורה: 2	בתוקף מיום: 23.10.2019	תאריך: 07.10.2019	

3.3 מפקח עבודה ראשי יאשר בקשות לקיום השתלמויות המכילות 6 שעות

לימוד אקדמיות לפחות המרוכזות ביום אחד ומקדמות את הידע בנושאי

בטיחות וגהות בעבודתו של הממונה על הבטיחות.

3.5 נוכחות התלמיד תהיה לפחות 80% בהשתלמות הנערכת על פני שלושה

ימים ומעלה, ו-100% עבור השתלמות הנערכת על פני יום אחד ויומיים.

לא תינתן תעודת השתתפות למשתלם אשר לא עמד בדרישות הנוכחות

הנ"ל.

המסגרת המאושרת תאפשר למי שנעדר מסיבות מוצדקות להשלים את

הנושאים מהם נעדר תוך 3 חודשים ממועד סיום ההכשרה. תלמיד אשר

לא יעמוד בדרישות הנוכחות לא יהיה זכאי לקבל תעודה.



נהלי כשירות

3.6 אישור הכרה בימי השתלמות יינתן לתקופה שלא תעלה על שנתיים.

4.2.

מפקח עבודה ראשי יפרסם כל שלוש שנים את אשכולות החובה שעל הממונה להשתתף

בהן.

4.3.

על בעל אישור כשירות להשתתף ב- 24 ימי השתלמות לפי החלוקה הבאה:

4.3.1.

18 ימי השתלמות לפחות מתוך האשכולות חובה הבאים :

☐ אשכול מספר 2 רפואה תעסוקתית ובריאות תעסוקתית. -

☐ אשכול מספר 3 בטיחות בבנייה. -

☐ אשכול מספר 5 בטיחות בעבודה כללי. -

☐ אשכול מספר 7 בטיחות בחשמל. -

הערה: חובה להשתתף ביום אחד לפחות מכל אשכול.

4.3.2.

6 ימי השתלמות הנוספים (המשלימים ל- 24 ימי השתלמות) יהיו לפי בחירת חופשית .

הערה: כל השתלמות ענפית תוכר כהשתלמות חובה.

הוראה מרחוק ואחוני הטיחות המוכרים כימי כשרות

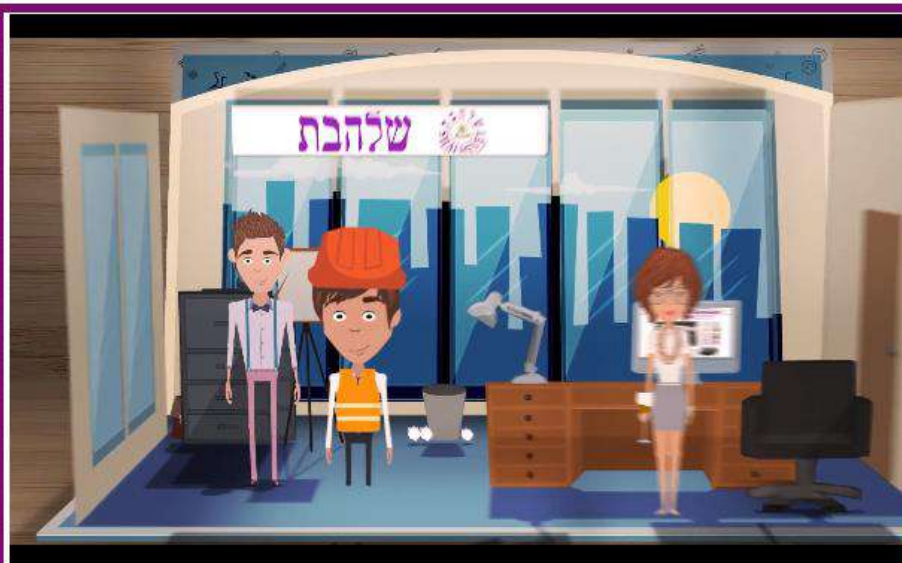
דוא"ל עובדי שלהבת

שלהבת צומת הבטיחות, הגיהות והאיכות הישראלית
Shalhevet Israel's Safety, Hygiene and Quality Crossroad



דף הבית | אודותינו | הנדסה ופרויקטים | בטיחות | המכללה לבטיחות, איכות וסביבה | עץ הדעת | כנסים | English | צור קשר

אנו מתמחים במתן פתרונות ייחודיים בתחומי ניהול סיכונים בטיחות, איכות וסביבה, בענפי התעשייה, הבנייה והתשתיות, השירותים ובהיי טק, תוך מיקוד בלקוח וצרכיו, מאז 1992



הנדסה ופרויקטים
ניהול פרויקטים, כיבוי אש, איכות, איכות הסביבה



בטיחות
איוש ממונה בטיחות, מנהלי עבודה ומפקחים, עבודה בגובה



המכללה לבטיחות, איכות וסביבה
קורסים, הסמכות, השתלמויות, ימי עיון ועוד מוכרים ע"י משרד העבודה



WWW.SHALHEVET.CO.IL

לקורסי הכורסא
מוכר כימי כשירות
לממונים על הבטיחות



שמות
השיעורים



גישה ומעבר בטוח

שם הפרק - גישה ומעבר בטוח מס' משימה 13002,13001 מס' אישור 603382 תאריך תוקף 19/06/2020

כניסה לשיעור

הדרכות והכשרות מקצועיות

שם הפרק - הדרכות והכשרות מקצועיות מס' משימה 36002,36001 מס' אישור 603383 תאריך תוקף 19/06/2020

כניסה לשיעור

היגיינה וניקיון בתעשייה

שם הפרק - היגיינה וניקיון מס' משימה 34002,34001 מס' אישור 603384 תאריך תוקף 19/06/2020

כניסה לשיעור

הערכת סיכונים

שם הפרק - הערכת סיכונים מס' משימה 37002,37001 מס' אישור 603387 תאריך תוקף 19/06/2020

כניסה לשיעור

חומרים מסוכנים בתעשייה

שם הפרק - גיליון בטיחות לחומרים מסוכנים מס' משימה 19002,19001 מס' אישור 603388 תאריך תוקף 19/06/2020

כניסה לשיעור

חשמל

שם הפרק - מבוא לתורת החשמל מס' משימה 17002,17001 בטיחות בחשמל מס' משימה 17004,17003 מס' אישור 603389 תאריך תוקף 19/06/2020

כניסה לשיעור

מחלות מקצוע

שם הפרק - מחלות מקצוע מס' משימה 41002,41001 מס' אישור 603392 תאריך תוקף 19/06/2020

כניסה לשיעור

מיגון מכונות

שם הפרק - מיגון מכונות מס' משימה 24002,24001 מס' אישור 603394 תאריך תוקף 19/06/2020

כניסה לשיעור

מלגזות

שם הפרק - המלגזה - הכרה, תפעול ואחזקה מס' משימה 26002,26001 מס' אישור 603396 תאריך תוקף 19/06/2020

כניסה לשיעור

ממיסים אורגניים

שם הפרק - ממיסים אורגניים מס' משימה 31002,31001 מס' אישור 603397 תאריך תוקף 19/06/2020

כניסה לשיעור

בודק מוסמך

נושאי משימה מספר 12001 + 12002

מבוא

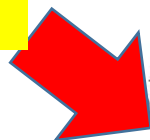
מתקנים וציוד רב בתעשייה נדרשים בבדיקות מיוחדות על ידי בודק מוסמך. הבודק המוסמך, מהווה גוף חיצוני בלתי תלוי ומתפקידו לבחון ולאשר את סוג הציוד שבשימוש, שמישותו ומועד פקיעתתוקפו. בגמר בדיקתו כותב הבודק המוסמך תסקיר ומגישו לבעל הציוד/ המתקן ולשירות הפיקוח על העבודה, במינהל הבטיחות והבטיחותית.

התסקיר מחייב את בעל הציוד/המתקן בתיקונים הנדרשים.

דוגמאות לסוגי מתקנים וציוד לבדיקת בודק מוסמך:

- מתקני לחץ
- מתקני ואביזרי הרמה (מעליות, עגורנים)
- מלגזות

דוגמת עמוד
בשיעור



חשוב 

מדוע לדעתך יש צורך בבודק מוסמך ולא ניתן להסתפק בבדיקה פנימית של מתקן לחץ לדוגמא?

קדימה



לתחילת הקורס



אחורה



לרשימת הקורסים





דוא"ל עובדי שלהבת

שלהבת צומת הבטיחות, הגיהות והאיכות הישראלית
Shalhevet Israel's Safety, Hygiene and Quality Crossroad

דף הבית | אודותינו | המטה ופרויקטים | בטיחות | המכללה לבטיחות, איכות וסביבה | עץ הדעת | כנסים | English | צור קשר

בודק פוסט

נושאי משימה מספר 12001 + 12002

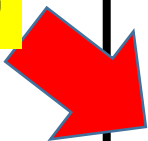
נושאי משימה

נושא משימה מספר 12-001:
הכן רשימת תיג (check – list) עצמית, לבדיקה מטעמך של דרך הביצוע של בודק מוסמך, אשר הגיע אליך לבדיקת אחד מסוגי הציוד הנדרש בחוק. רשימת הבדיקה תכלול לפחות את דרך ההתקשרות, זמן הבדיקה וכדומה.

נושא משימה מספר 12-002:
מהי הסיבה לטעמך שבדיקת עגורנים מסוג מסוים תבוצע אחת ל-14 חודשים ולא אחת לשנה? (קל יותר למעקב, לא?)
הבא אסמכתאות לתשובתך.

קדימה < | לתחילת הקורס ☆ | אחורה > | לרשימת הקורסים 🏠

משימות
לביצוע



מהימנות
ותקיפות
השיעור



מס' אישור 605806
תאריך תוקף 25/06/2020



להלן האפשרויות להשכלה שוות ערך המוכרות על ידי מפקח עבודה ראשי:

**הכשרת
ממוני
בטיחות**

מס'	דרישת השכלה	מסמכים נדרשים
1	תואר ראשון במדעי הטבע, הטכנולוגיה או ההנדסה, ונותר חייב להגיש עבודת גמר בלבד	אישור מוסד מוכר להשכלה גבוהה על עמידה בדרישות
2	מועמד אשר עומד בדרישות ההשכלה של התקנות 3(א)(1) ו-3(א)(2) ואינו עומד בדרישות הניסיון כנדרש בתקנות אלה	תעודת סיום של המכללה או מוסד אחר המוכרים ע"י מדינת ישראל, רישום בפנקס המהנדסים או הנדסאים והטכנאים
3	לבורנט ובנוסף לכך קורס טכנולוגי ייעודי למועמדים חריגים לקורס ממונים על הבטיחות המאושר ע"י מפע"ר (נספח 1)	תעודת סיום של המכללה או מוסד אחר המוכרים ע"י מדינת ישראל ותעודה על סיום קורס טכנולוגי ייעודי
4	קורסים צבאיים: קורס טכני צבאי בהיקף של 600 שעות לפחות ובנוסף לכך קורס טכנולוגי ייעודי למועמדים חריגים לקורס ממונים על הבטיחות המאושר ע"י מפע"ר (נספח 1)	אישור מטעם צה"ל על עמידה בהצלחה בקורס ותעודה על סיום קורס טכנולוגי ייעודי
5	תברואן מוסמך ובנוסף לכך קורס טכנולוגי ייעודי למועמדים חריגים לקורס ממונים על הבטיחות המאושר ע"י מפע"ר (נספח 1)	תעודת סיום קורס לתברואנים מוסמכים של משרד הבריאות ותעודה על סיום קורס טכנולוגי ייעודי
6	פרמדיק מוסמך ובנוסף לכך קורס טכנולוגי ייעודי למועמדים חריגים לקורס ממונים על הבטיחות המאושר ע"י מפע"ר (נספח 1)	תעודת הסמכה מוכרת ע"י מדינת ישראל ותעודה על סיום קורס טכנולוגי ייעודי
7	חשמלאי ראשי ובנוסף לכך קורס טכנולוגי ייעודי למועמדים חריגים לקורס ממונים על הבטיחות המאושר ע"י מפע"ר (נספח 1)	תעודה של חשמלאי ראשי ותעודה על סיום קורס טכנולוגי ייעודי
8	טכנאי רנטגן / הדמיה רפואית ובנוסף לכך קורס טכנולוגי ייעודי למועמדים חריגים לקורס ממונים על הבטיחות המאושר ע"י מפע"ר (נספח 1) ובנוסף לכך קורס טכני של 100 שעות	תעודה של טכנאי רנטגן ודיפלומה מטעם משרד הבריאות ואישור על סיום קורס טכנולוגי ייעודי ואישור לימודים על 100 שעות טכניות
9	תואר ראשון ובנוסף לכך קורס טכנולוגי ייעודי למועמדים חריגים לקורס ממונים על הבטיחות המאושר ע"י מפע"ר (נספח 1) ובנוסף לכך קורס טכני של 100 שעות	אישור ממוסד מוכר להשכלה גבוהה על סיום הלימודים בהצלחה וזכאות לתואר ותעודה על סיום קורס טכנולוגי ייעודי ואישור לימודים על 100 שעות טכניות
10	תואר שני ובנוסף לכך קורס טכנולוגי ייעודי למועמדים חריגים לקורס ממונים על הבטיחות המאושר ע"י מפע"ר (נספח 1) ובנוסף כל כך קורס טכני של 50 שעות	אישור ממוסד מוכר להשכלה גבוהה על סיום הלימודים בהצלחה וזכאות לתואר ותעודה על סיום קורס טכנולוגי ייעודי ואישור לימודים על 50 שעות טכניות

11	תואר שלישי ובנוסף לכך קורס טכנולוגי ייעודי למועמדים חריגים לקורס ממונים על הבטיחות המאושר ע"י מפע"ר (נספח 1)	אישור ממוסד מוכר להשכלה גבוהה על סיום הלימודים בהצלחה וזכאות לתואר ותעודה על סיום קורס טכנולוגי ייעודי
----	--	--

(3) הוא עמד בהצלחה בפני ועדת קבלה המתקיימת לפני פתיחת קורס ממונים על הבטיחות. מועמדים אשר סיימו בהצלחה את הקורס הטכנולוגי הייעודי למועמדים חריגים לקורס ממונים על הבטיחות, פטורים מדרישה זו.



www.shalhevet.co.il
shalhevet@shalhevet.co.il

סוף המפגש תודה על ההקשבה



יום קסום