



משרד העבודה הרווחה
והשירותים החברתיים
חוסן חברתי לישראל



עדכוני מפע"ר

מרץ 2019

אריק שמילוביץ

מפקח עבודה ראשי

וראש מינהל הבטיחות והבריאות התעסוקתית (בפועל)



על מה נדבר ?

- תקנות עבודת הנוער

- היחידה המשטרתית לחקירות תאונות עבודה

- עיקרי ההסכמות בעניין הגברת הבטיחות בענף הבנייה שהושגו עם ההסתדרות

- חוק עוזר הבטיחות

- תקנות הבטיחות בעבודה (עבודות בנייה - פיגומים)

- נושאים בבחינה



תקנות עבודת הנוער

✓ ב **01.08.18** נכנסו לתוקף תקנות עבודת הנוער (עבודות אסורות ועבודות מוגבלות), תשנ"ו-1995.

✓ ע"פ התקנות הנ"ל לא יעסיק אדם נער בעבודות, בתהליכי הייצור או במקומות עבודה כמפורט בתוספת חדשה:

בנייה, עבודת בנייה או פעולת בנייה באתר בנייה; לעניין זה –

"אתר בנייה" – כמשמעותו בסעיף 6א(ב) לחוק ארגון הפיקוח על העבודה, התשי"ד-1954;

"בנייה" "עבודת בנייה" או "פעולת בנייה" – כהגדרתם בתקנות הבטיחות בעבודה (עבודות בנייה), התשמ"ח-1988.





היחידה המשטרתית לחקירות תאונות עבודה

- ✓ משטרת ישראל הקימה בשיתוף עם משרד העבודה את **היחידה המשטרתית לחקירות תאונות עבודה - "פלס"**.
- ✓ היחידה הנה מפלג בתוך יאלי"כ (היחידה הארצית למאבק בפשיעה כלכלית) אשר שייכת ללהב 433.
- ✓ **ייעודה**: הגברת האכיפה והמניעה בתחום תאונות העבודה והובלה מקצועית של חקירות התאונות הקטלניות.
- ✓ **הרכב היחידה**: 13 חוקרי משטרה ועוד 3 חוקרי מפקחי בטיחות בעבודה (עובדי מדינה של מינהל הבטיחות)





עיקרי ההסכמות בעניין הגברת הבטיחות בענף הבנייה שהושגו עם ההסתדרות

- תקנות הבטיחות בעבודה (עבודות בנייה - פיגומים)
- תוספת כ"א של מפקחים למינהל - 60 מפקחים (ועוד 17 בפוטנציאל)
- עגורני צריח - תקן הקמה ותחזוקה
- חברות כ"א ייעודיות לעגורנאי צריח.
- רשם הקבלנים - סמכויות התליית רישיון
- מכרזי החשב הכללי - מפרטי בטיחות ותנאים להשעיית / פסילת קבלן
- אחריות מזמין העבודה - שינוי תקנות
- הכשרות בבטיחות - הכשרות בסיסיות לעובדי הבניין
- רשתות בטיחות באתרי בניה - גיבוש המלצות לשר





משרד העבודה הרווחה
והשירותים החברתיים
חוסן חברתי לישראל



מכרזי החשכ"ל

מינהלת רישום קבלנים מוכרים
הוספת קריטריונים להיות קבלן מוכר

החל מ-15.02.19 החלו קריטריונים חדשים שיוכנסו למדריכי רישום לקבלן מוכר/ המבקש לקבל אישור כקבלן מוכר המפורסמים באתר מאגר הקבלנים לעבודות בנייה עבור הממשלה.

עיקרי העדכון:

השעיית קבלן מוכר אליו ניתנו צווי הפסקת עבודה:

1. קבלן מוכר שניתנו לו 2 צווי הפסקת עבודה או יותר במהלך שנה, יפסיק להיות מוכר למשך תקופת ההשעיה.
2. במהלך תקופת ההשעיה, לא יהיה רשאי הקבלן להשתתף במכרזי הממשלה.
3. בקשה לקבלת אישור כקבלן מוכר מחדש, רק בתום תקופת ההשעיה.

קבלן שקיבל 2 צווי הפסקת עבודה במהלך שנה ולא בוטלו, במהלך שנה בקשתו להיות קבלן מוכר תידחה על הסף.





משרד העבודה הרווחה
והשירותים החברתיים
חוסן חברתי לישראל



תקנות הבטיחות בעבודה (עבודות בנייה)

תיקון, התשע"ט-2019

מועד פרסום התקנות:

27.01.19

תחולת התקנות החדשות

27.01.2019 פרסום התקנות

גובה פיגום - מעל 30 מטרים :

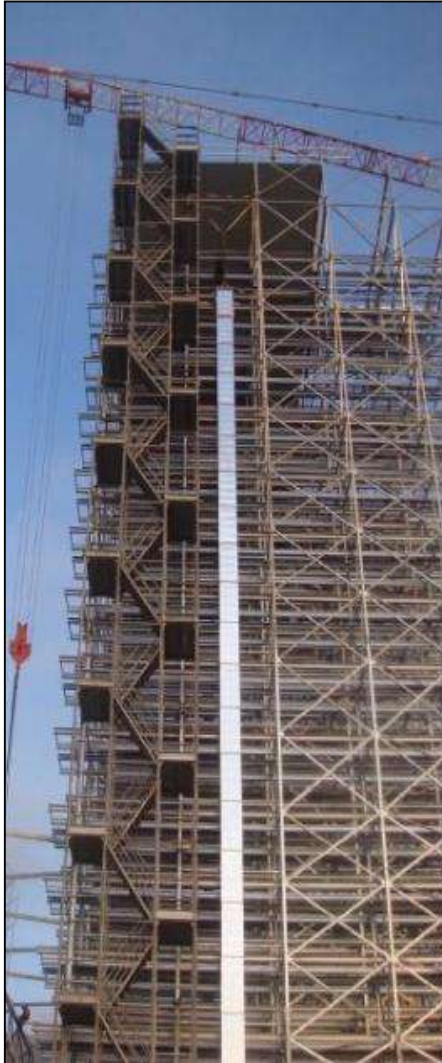
27.07.2019 6 חודשים מיום פרסומן

גובה פיגום - מעל 8 מטרים ועד 30 מטרים :

27.07.2020 18 חודשים מיום פרסומן

גובה פיגום - עד 8 מטרים :

27.01.2022 36 חודשים מיום פרסומן





משרד העבודה הרווחה
והשירותים החברתיים
חוסן חברתי לישראל



✓ תקנות אלה לא יחולו על אתר בניה שבו התחילו בביצוע עבודות בנייה והוקם בו פיגום זקפים לפני מועד התחילה הקבוע בתקנה עפ"י העניין ולפי התאריכים שמופיעים לכל דרגת גובה.

✓ זקפים ומשטחים שיוצרו עד 27.07.19, רשאי יצרנם לסמנם בשם היצרן ובדגם שלפיו יוצרו, אם היצרן קיבל אישור מעבדה מאושרת.



עיקרי עדכון התקנות

- פיגומים באתרי הבנייה יהיו **פיגומים בהתאם לת"י 1139 חלק 1** (פיגומים : דרישות תפקוד ותכן כללי. **התקן הינו אירופאי EN12811-1** ואומץ ע"י התקינה הישראלית).
- **מבצע הבנייה (הקבלן) - אחראי על תכנון הפיגום, הקמתו, תחזוקתו ופירוקו.**
הקבלן הינו האחראי הראשי על הפיגום ועליו לוודא כי יש בידי הוכחות שהפיגום עומד בתקן, הפיגום שסופק לו באתר הוא אכן הפיגום שהוזמן על ידו, הוא הוקם ע"י בונה פיגומים מקצועי והוא תוכנן ע"י מי שהתקנות הגדירו ככשיר לתכנון הפיגום.
- **הפיגום יוקם ויפורק ע"י בונה פיגומים מקצועי** - מפקח עבודה ראשי יגדיר תכנית הכשרה לבונה הפיגומים. הסמכת בונה פיגומים מקצועי - קורס הכשרה ובחינה. פרטיהם של בוני הפיגומים המוסמכים יפורסם באינטרנט.



- לכל פיגום שיותקן באתר יצורפו **הוראות יצרן** הנוגעות להקמה ותחזוקה של הפיגום בעברית (באנגלית כאשר מדובר בפיגום מיובא) ויוצמדו לפנקס הכללי באתר.
- **פיגום זקיפים מיוחד** - פיגום זקיפים שגובהו **עולה על 30 מטר**, יחולו עליו כל ההוראות הנוגעות לפיגום מיוחד.
- **פיגום מיוחד יתוכנן ע"י מהנדס אזרחי בעל רישוי** - את התכנית להקמת הפיגום יש לצרף לפנקס הכללי באתר.
- **הצבת מתקן הרמה על פיגום (בכל גובה)** תבוצע בהתאם להוראות מתכנן הקמת הפיגום שיקבע את ההוראות להצבתו והחיזוקים הנדרשים בפיגום.



- **כל רכיבי הפיגום יסומנו ע"י יצרן הפיגומים** - הסימון כולל את שם היצרן, דגם הפיגום ומועד הייצור. על היצרן לקבל את אישורה של מעבדה מאושרת לכך שדגם הפיגום עומד בדרישות ת"י 1139 חלק 1.

- **אין שינוי ברוחב רצפת הפיגום:**

- 60 ס"מ - עמידה/ישיבה ללא חומרים.
- 80 ס"מ - להחזקת חומרים.
- 130 ס"מ - לסיתות אבנים/ עיבודם.





שינויים בתקנות

מספר תקנה	נושא	תקנה ישנה	תקנה חדשה
הגדרה	"בונה מקצועי לפיגומים"	"בונה מקצועי לפיגומים" – מי שעבד שלוש שנים לפחות בהקמת פיגומים ועמד בהצלחה במבחן לפי תכנית מבחנים שאישר מפקח עבודה הראשי	<p>"בונה מקצועי לפיגומים" – מי שמפקח עבודה ראשי פרסם את פרטיו באתר האינטרנט לפי סעיף 173ח לפקודה, לאחר שאישר כי הוכח להנחת דעתו כי התקיימו לגבי אותו אדם כל אלה:</p> <ol style="list-style-type: none"> עבד שלוש שנים לפחות בהקמת פיגומים תחת פיקוחו והשגחתו של בונה מקצועי לפיגומים שפרטיו פורסמו באתר האינטרנט; הוא עבר הכשרה לפי תכנית שקבע מפקח עבודה ראשי; הוא עמד בהצלחה במבחן לפי תכנית בחינה שאישר מפקח עבודה ראשי



מספר תקנה	נושא	תקנה ישנה	תקנה חדשה
הגדרה חדשה	"מתכנן הקמת פיגומים"	לא היה	"מתכנן הקמת פיגומים" מי שמורשה לתכנן מבנה מן הסוג בו משתמשים בפיגום, לפי תקנות המהנדסים והאדריכלים (רישוי וייחוד פעולות).
הגדרה חדשה	"פיגום זקפים מיוחד"	לא היה	"פיגום זקפים מיוחד" מהנקודה הנמוכה של המשטח שעליו הוא עומד עד למשטח העליון עולה על 30 מטרים;
הגדרה	"פיגום מיוחד"	"פיגום מיוחד" – פיגום זקפים מיוחד שגובהו מהנקודה הנמוכה של המשטח שעליו הוא עומד עד למשטח העליון עולה על 50 מטרים, פיגום שצורתו מיוחדת או פיגום הבנוי מחמרים מיוחדים או המשמש למטרות מיוחדות, למעט פיגום עשוי עץ;	"פיגום מיוחד" – פיגום זקפים מיוחד, פיגום שצורתו מיוחדת או פיגום הבנוי מחמרים מיוחדים או המשמש למטרות מיוחדות.



מספר תקנה	נושא	תקנה ישנה	תקנה חדשה
הגדרה חדשה	"תקן פיגומים ישראלי"	לא אוזכר	"תקן פיגומים ישראלי" - תקן ישראלי ת"י 1139 חלק 1 פיגומים : דרישות תפקוד ותכן כללי ⁴ , כפי שיעודכן מזמן לזמן, והמופקד כולל עדכוניו לעיון הציבור במשרדי מפקח עבודה ראשי שבמשרד העבודה הרווחה והשירותים החברתיים בלא תשלום ;



מספר תקנה	נושא	תקנה ישנה	תקנה חדשה
תקנה 16 סימן א' – כללי	חובה להתקין פיגום	חובה להתקין פיגום: אם אי אפשר לבצע עבודה בבטחון תוך עמידה על הקרקע או על משטח עבודה יציב ובטוח, יתקין מבצע הבניה פיגומים מתאימים ובמספר הדרוש.	16. חובה להתקין פיגום: (א) אם אי-אפשר לבצע עבודה בביטחון תוך עמידה על הקרקע או על מבנה קבוע מבצע הבנייה יספק פיגומים יציבים, מתאימים לאופי העבודה ובכמות הנדרשת כך שיתאפשר ביצוע עבודה באופן בטוח. (ב) מבצע הבנייה לא יתכנן, יקים, ישתמש או יפרק פיגום אלא אם כן תכנון הפיגום, הקמתו, השימוש בו ופירוקו נעשים בהתאם להוראות לפי תקנות אלה ולהוראות יצרן הפיגום, ואם נקבע לפי תקנות אלה כי הפעולה תבוצע באמצעות בונה פיגומים מקצועי או מתכנן הקמת פיגומים, לפי העניין, יבצע מבצע הבנייה את הפעולה באמצעותו. (ג) מבצע הבנייה יצרף לפיגומים שהוא מספק לפי תקנות אלה את הוראות היצרן בכתב בשפה העברית, ואם הפיגום יוצר מחוץ לישראל - גם בשפה האנגלית. (ד) מנהל העבודה יצמיד את הוראות היצרן כאמור בתקנות משנה (ב) ו- (ג) לפנקס כללי באתר הבנייה.



מספר תקנה	נושא	תקנה ישנה	תקנה חדשה
תקנה 17 סימן א' – כללי	השגחת בונה מקצועי לפיגומים	השגחת בונה מקצועי לפיגומים: לא יתקינו ולא יפרקו פיגום שגובהו עולה על 6 מטרים, אלא תחת השגחתו והנהלתו הישירה של בונה מקצועי לפיגומים.	השגחת בונה מקצועי לפיגומים: (א) לא יתקינו ולא יפרקו פיגום שגובהו עולה על 6 מטרים, אלא תחת השגחתו והנהלתו הישירה של בונה מקצועי לפיגומים. (ב) בונה פיגומים מקצועי לא יתקין, יפרק או יעשה שינוי בפיגום אלא בהתאם להוראות תקנות אלה והוראות יצרן הפיגום, ואם הפיגום טעון תכנון של מתכנן הקמת פיגומים - גם לפי הוראות מתכנן הקמת הפיגומים ותכנית הפיגומים."



מספר תקנה	נושא	תקנה ישנה	תקנה חדשה
תקנה 17 א' סימן א' – כללי	פיגום מיוחד	לא הייתה	<p>פיגום מיוחד:</p> <p>17 (א) מבצע הבנייה יקים ויפרק פיגום מיוחד לפי תכנית שהוכנה בידי מתכנן הקמת פיגומים (בתקנה זו ובתקנה 17 - תכנית פיגומים).</p> <p>(ב) מבצע הבנייה לא יעשה שימוש בפיגום מיוחד אלא לאחר מתכנן הקמת פיגומים אישר בכתב את התאמת הפיגום שהוקם לתכנית הפיגומים.</p> <p>(ג) מנהל העבודה יצרף לפנקס הכללי את תכנית הפיגומים ואת אישורו של מתכנן הקמת פיגומים כאמור בתקנת משנה (ב).</p>



מספר תקנה	נושא	תקנה ישנה	תקנה חדשה
תקנה 18 סימן א' – כללי	חמרים לפיגום	(א) להתקנת פיגום יספק מבצע הבניה חומר-מתאים באיכות טובה, ללא פגם ובכמות מספקת, וחומר-כאמור יש להשתמש בו.	חומרים לפיגום: (א) להתקנת פיגום יספק מבצע הבניה חומר ורכיבים מתאימים באיכות טובה, ללא פגם ובכמות מספקת, ומשסופקו חומר ורכיבים כאמור יש להשתמש בהם . סעיפים: ב', ג', ו-ד' ללא שינוי
תקנה 19 סימן א' – כללי	בדיקת חמרים ואחסנתם	(א) מנהל העבודה יבדוק את החומר-המיועד-להתקנת פיגום לפני השימוש בו ויפסול כל חומר-שאינו מתאים. (ב) נפסל חומר כאמור בתקנת משנה (א), ירחיקוהו מאתר הבניה. (ג) חומר-המיועד לפיגומים יוחזק בנפרד מכל חומר אחר.	(א) מנהל העבודה יבדוק את ה רכיבים המיועדים להתקנת פיגום לפני השימוש בו ויפסול כל רכיב שאינו מתאים. (ב) נפסל רכיב כאמור בתקנת משנה (א), ירחיקוהו מאתר הבניה. (ג) רכיב המיועד לפיגומים יוחזק בנפרד מכל חומר או רכיב אחר .



מספר תקנה	נושא	תקנה ישנה	תקנה חדשה
תקנה 20 סימן א' – כללי	בדיקת פיגום	(א) מנהל העבודה יבדוק כל פיגום לקביעת יציבותו והתאמתו למטרה שלה הוא נועד. (ב) הבדיקה לפי תקנת משנה (א) תיערך עם התקנתו של הפיגום ולהחלו להשתמש בו, ולאחר מכן – (1) אחת לשבעה ימים לפחות; (2) אחרי כל הפסקת עבודה של שלושה ימים או יותר; (3) אחרי כל הפסקת עבודה של יום אחד או יותר בשל גשם או רוח. (4) אחרי כל שינוי שנעשה בפיגום אשר נודע לו עליו. (ג) מנהל העבודה ירשום בפנקס הכללי דין וחשבון על כל בדיקת פיגום ויביא את הרישום לידיעת מבצע הבניה. הוראה זו לא תחול לגבי פיגום שאין אדם עלול ליפול ממנו לעומק העולה על 2 מטרים ולגבי פיגום חמורי.	(א) מנהל העבודה יבדוק כל פיגום לקביעת יציבותו והתאמתו למטרה שלה הוא נועד. (ב) הבדיקה לפי תקנת משנה (א) תיערך עם התקנתו של הפיגום ולפני שהחלו להשתמש בו, ואם הפיגום נבנה לפי תקנות אלה בידי בונה פיגומים מקצועי - יחד עם בונה הפיגומים המקצועי שבנה את הפיגום; כמו כן יערוך מנהל עבודה בדיקה כאמור בתקנת משנה (א) - (1) אחת לשבעה ימים לפחות; (2) אחרי כל הפסקת עבודה של שלושה ימים או יותר; (3) אחרי כל הפסקת עבודה של יום אחד או יותר בשל גשם או רוח. (4) אחרי כל שינוי שנעשה בפיגום אשר נודע לו עליו. (ג) מנהל העבודה ירשום בפנקס הכללי דין וחשבון על כל בדיקת פיגום ויביא את הרישום לידיעת מבצע הבניה. הוראה זו לא תחול לגבי פיגום שאין אדם עלול ליפול ממנו לעומק העולה על 2 מטרים ולגבי פיגום חמורי.



תקנה חדשה	תקנה ישנה	נושא	מספר תקנה
<p>מצא מנהל העבודה בבדיקת הפיגום כי אין הוא מתאים למטרה שלה הוא נועד או שהורכב בניגוד להוראות יצרן הפיגום, או שלא קוימו לגביו הוראות תקנות אלה, לא ישתמשו בפיגום כל עוד לא תוקן כראוי, להנחת דעתו של מנהל העבודה.</p>	<p>מצא מנהל העבודה בבדיקת הפיגום כי אין הוא מתאים למטרה שלה הוא נועד, או שלא קוימו לגביו הוראות תקנות אלה, לא ישתמשו בפיגום כל עוד לא תוקן כראוי, להנחת דעתו של מנהל העבודה.</p>	פיגום פסול	תקנה 22 סימן א' – כללי
<p>לא יבצע אדם שינוי בפיגום, לרבות הסרה של חלק ממנו, אלא אם כן הוא בונה מקצועי לפיגומים או שהוא עושה כן על פי הנחייתו בכתב של בונה פיגומים מקצועי; בוצע שינוי כאמור, יודיע מי שביצע את השינוי למנהל העבודה מיד בסמוך לכך על ביצועו.</p>	הוספת תקנה	"שינויים בפיגום"	תקנה 22 א' סימן א' – כללי



מספר תקנה	נושא	תקנה ישנה	תקנה חדשה
תקנה 24 סימן א' – כללי	מיתקני הרמה על פיגומים	לא יותקן מיתקן הרמה על פיגום או לידו ולא ישמש מיתקן כאמור אלא אם כן : (1) הפיגום חוזק והותאם לכך; (2) הותקנה מחיצה או ננקטו אמצעים מתאימים למניעת פגיעה בפיגום או באדם שעל הפיגום על ידי מיתקן ההרמה או החומר המועלה או המורד באמצעותו.	לא יותקן מיתקן הרמה על פיגום או לידו ולא ישמש מיתקן כאמור אלא אם כן : (1) בטרם התקנת מיתקן ההרמה על הפיגום, מתכנן הקמת פיגומים בדק את השפעת התקנת מיתקן ההרמה על גבי הפיגום על יציבות הפיגום, וקבע הוראות לחיזוק הפיגום ולשימוש במיתקן ההרמה ; (א1) מתכנן הקמת פיגומים אישר ביצוע הדרישות שבפסקה (1). (2) הותקנה מחיצה או ננקטו אמצעים מתאימים למניעת פגיעה בפיגום או באדם שעל הפיגום על ידי מיתקן ההרמה או החומר המועלה או המורד באמצעותו.



מספר תקנה	נושא	תקנה ישנה	תקנה חדשה
תקנה 26 סימן א' – כללי	"רצפת פיגום"	(א) רצפת פיגום תהיה עשויה לוחות סמוכים זה לזה המותקנים באופן המונע עיתוקם ממקומם בעת השימוש בפיגום. (ב) לא תשמש רצפת פיגום כסמך לחלק כלשהו של פיגום אחר.	(א) משטחים מחומר מתאים המותקנים באופן המונע עיתוקם ממקומם בעת השימוש בפיגום. (ב) לא תשמש רצפת פיגום כסמך לחלק כלשהו של פיגום אחר.



מספר תקנה	נושא	תקנה ישנה	תקנה חדשה
תקנה 29 סימן א' – כללי	חומר לרצפה	<p>לוחות המשמשים לרצפה – (1) רחבם יהיה 17± סנטימטרים לפחות, אולם מותר להשתמש בלוחות שרחבם לא פחות מ-10 סנטימטרים אם יהיו מחוברים קבע; (2) אם הם עשויים מעץ, עוביים יהיה מתאים למרחק שבין סמוכות הרוחב והעומס המרבי, אך לא יפחת מ-2.5 סנטימטרים; (3) אם הם מעץ לבוד לא יפחת עביים מ-2.2 סנטימטרים.</p>	<p>משטחים המשמשים לרצפה – (1) רחבם יהיה 15 סנטימטרים לפחות, אולם מותר להשתמש במשטחים שרחבם לא פחות מ-10 סנטימטרים אם יהיו מחוברים בינם לבין עצמם בחיבורי קבע; (2) אם הם עשויים מעץ, עוביים יהיה מתאים למרחק שבין סמוכות הרוחב והעומס המרבי, אך לא יפחת מ- 2.5 סנטימטרים; (3) אם הם מעץ לבוד לא יפחת עביים מ-2.2 סנטימטרים. (4) אם אינם עשויים עץ או עץ לבוד, יהיו בחוזק שווה ערך לחוזק הנדרש לגבי משטחים כאמור בפסקאות (1) עד (3).</p>



תקנה חדשה	תקנה ישנה	נושא	מספר תקנה
<p>(א) משטח של רצפת פיגום לא יבלוט מעבר לסמך במידה העולה על עובי המשטח כפול ארבע ולא יחפה משטח על משטח אלא במידה ההכרחית, ובלבד שנעשו סידורים מתאימים להקלת תנועת מריצות ולמניעת מעידת אדם.</p> <p>(ב) כל משטח יונח על שלוש סמוכות לפחות אלא אם כן נמנע כפף יתר כתוצאה מעומס יתר.</p> <p>(ג) משטחי רצפה יהיו צמודים אחד לשני במרווח שלא יעלה על 1.5 ס"מ באופן המונע נפילת חפצים.</p>	<p>(א) לוח של רצפת פיגום לא יבלוט מעבר לסמך במידה העולה על עובי הלוח כפול ארבע ולא יחפה לוח על לוח אלא במידה ההכרחית, ובלבד שנעשו סידורים מתאימים להקלת תנועת מריצות ולמניעת מעידת אדם.</p> <p>(ב) כל לוח יונח על שלוש סמוכות לפחות אלא אם כן נמנע כפף יתר כתוצאה מעומס יתר.</p>	<p>התקנת לוחות רצפה</p>	<p>תקנה 30 סימן א' – כללי</p>



מספר תקנה	נושא	תקנה ישנה	תקנה חדשה
תקנה 34	פיגום זקפים	מבצע הבנייה אחראי לכך שפיגום זקפים מעץ שאבהו עולה על 18 מטרים ופיגום מיוחד יוקמו לפי תכנון.	(א) מבצע בנייה לא יקים ולא ישתמש בפיגום זקפים אלא אם כן הוא עומד בכל דרישות תקנה זו: (1) הפיגום עומד בדרישות תקן פיגומים ישראלי; (2) כל רכיב מרכיבי הפיגום סומן על ידי יצרן הפיגומים בסימון של קבע הכולל את הפרטים האלה: שם היצרן, דגם הפיגום, מועד הייצור; (3) בידי מבצע הבנייה תעודת בדיקה של מעבדה מאושרת כמשמעותה לפי סעיף 12(א) לחוק התקנים, התשי"ג 51953, המעידה כי דגם הפיגום עומד דרישות תקן הפיגומים הישראלי; תעודה כאמור תידרש בין אם הפיגום יוצר בארץ ובין אם יובא מחוץ לישראל; (4) עותק של תעודת הבדיקה כאמור בפסקה (3) צורף לפנקס הכללי, הנמצא באתר שבו מותקן הפיגום. (ב) נקבעה בתקנות אלה הוראה הנוגעת לפיגום זקפים העומדת בסתירה להוראה הקבועה בתקן פיגומים ישראלי, יגברו ההוראות הקבועות בתקן. (ג) זקפים ומשטחים שיוצרו עד תום שישה חודשים מיום פרסומן של תקנות הבטיחות עבודה (עבודות בנייה) (תיקון), התשע"ט 62019, רשאי יצרנם לסמנם בשם היצרן ובדגם שלפיו יוצרו, אם היצרן קיבל אישור מעבדה מאושרת כמשמעותה לפי סעיף 12(א) לחוק התקנים לאותו דגם לעניין תקן ישראלי לפיגומים, אף אם האישור ניתן לאחר מועד ייצורם, ואם עשה כן יראו את הסימון כאילו נעשה בהתאם להוראות תקנת משנה (א)2).



משרד העבודה הרווחה
והשירותים החברתיים
חוסן חברתי לישראל



תקנה חדשה	תקנה ישנה	נושא	מספר תקנה
אם התנאים במקום אינם מאפשרים לעמוד בדרישת השיפוע, כאמור בתקנת משנה (ה) תוכן תכנית בידי מתכנן הקמת פיגומים אשר תכלול את האמצעים אשר יקנו לפיגום אותה מידת יציבות.	(ו) אם התנאים במקום אינם מאפשרים לעמוד בדרישת השיפוע, כאמור בתקנת משנה (ה) תוכן תכנית בידי מתכנן אשר תכלול את האמצעים אשר יקנו לפיגום אותה מידת יציבות.	מיתקני הרמה על פיגומים	תקנה 36 ו' סימן ב': פיגום זקפים
התקנה בטולה	זקפי הפיגום, במקום בו נמצא מיתקן ההרמה, יחוברו לחלק יציב של הבנין.	"מיתקן הרמה על פיגום זקפים"	תקנה 37 סימן א' – כללי



מספר תקנה	נושא	תקנה ישנה	תקנה חדשה
תקנה 40 ג' סימן ב': פגום זקפים	"זקפי פגום"	(ג) מורכב זקף משני חלקים, יחוברו החלקים היטב ביניהם ואם משתמשים בעץ נסור, יונחו חלקי העץ זה מעל זה ויחופו בשני צידי הרוחב שלהם בחלקי זקפים; אורך החיפוי יהיה 60 סנטימטרים לפחות מכל צד של קו המפגש של שני חלקי הזקף; החיבור ייעשה כך שימנע שקיעה, כיפוף או קריסה.	מורכב זקף משני חלקים, יחוברו החלקים היטב ביניהם בהתאם להוראות היצור ולתקן פיגומים ישראלי; החיבור ייעשה כך שימנע שקיעה, כיפוף או קריסה.
תקנה 44 ג' סימן א' – כללי	"חיבור לבנין או לגוף יציב אחר"	(ג) הזקפים הסמוכים למבנה של פיגום מצינורות מתכת יחוברו אל רגלי המתכת בתוך המבנה באמצעות קשירות אופקיות מצינורות מתכת אפקיים הזהים לצינור שממנו עשויים זקפי הפגום; החיבור ייעשה באמצעות מצמדות ולא ישתמשו לכך בלוחות עץ, חוטי ברזל מכל סוג שהוא או בחוטים אחרים.	(ג) הזקפים הסמוכים למבנה יחוברו אל רגלי המתכת בתוך המבנה באמצעות קשירות אופקיות מצינורות אפקיים הזהים לצינור שממנו עשויים זקפי הפגום; החיבור ייעשה באמצעות מצמדות בלבד.



**משרד העבודה הרווחה
והשירותים החברתיים**
חוסן חברתי לישראל



מספר תקנה	נושא	תקנה ישנה	תקנה חדשה
תקנה 44 ז' סימן א' – כללי	"חיבור לבנין או לגוף יציב אחר"	פיגום זקפים יובטח מפני התקרבותו למבנה; המרחק האפקי והאנכי בין אבטחות אלה לא יעלה על 6 מטרים.	פיגום זקפים יובטח מפני התקרבותו למבנה; המרחק בהתאם לדרישות תקן הפיגומים הישראלי ולהוראות היצרן ;
תקנה 44 ז' סימן א' – כללי	"חיבור לבנין או לגוף יציב אחר"	(ח) זקפי פיגום מעץ יחוברו למבנה על-ידי לוח עץ אשר יחובר אל קרש שמידות חתך הרוחב שלו 10x5 סנטימטרים הצמוד לחלקו הפנימי של קיר המבנה או לעמודים; הקרש יובטח נגד עיתוקו ממקומו.	התקנה בוטלה





משרד העבודה הרווחה
והשירותים החברתיים
חוסן חברתי לישראל



עוזר בטרחות





הרקע החוקתי

✓ חוק עוזר הבטיחות עבר במסגרת הצעת חוק פרטית.

✓ סעיף 25ב (א) בתיקון 11 לחוק ארגון הפיקוח על העבודה,

מטיל על מבצע בניה חובת מינוי עוזר בטיחות שתפקידו לסייע

למנהל עבודה באתר בנייה.

✓ **28.11.2018** - פירסום תיקון החוק.

✓ **28.04.2019** - כניסת החוק לתוקף.





משרד העבודה הרווחה
והשירותים החברתיים
חוסן חברתי לישראל



אתרי בנייה בו קיימת חובת מינוי עוזר בטיחות:

1. אתר שמתבצעות בו עבודות בנייה, ובלבד שמדובר בבנייה של מבנה

שגובהו מעל 7 מטרים ושטחו מעל 1,000 מ"ר

2. אתר שמתבצעות בו עבודות בנייה הנדסית ומפקח עבודה אזורי קבע כי

הוא אתר בנייה שנדרש עבורו מינוי עוזר בטיחות.



תפקידיו של עוזר הבטיחות:

1. בדיקה של קיומן הוראות הבטיחות לפי **רשימת תיוג** באתרי בנייה.
2. **דיווח למנהל העבודה בעל פה ובכתב** על הפרה של הוראות הבטיחות באתר הבנייה, סמוך ככל האפשר למועד גילוייה של ההפרה
3. **הודעה לעובד באתר הבנייה** כי הוא מפר את הוראת הבטיחות או מופרת לגביו הוראת בטיחות, סמוך ככל האפשר למועד גילוי של ההפרה.

חובת רישום:

מינויו של עוזר בטיחות יירשם באופן מידי בפנקס המפעל.



החובה המוטלת על מבצע הבנייה

1. בכל עת שבה מתבצעות עבודות בנייה או עבודות בנייה הנדסית באתר בנייה יהיה נוכח באתר עוזר בטיחות.
2. עוזר הבטיחות יועסק באתר הבנייה רק בתפקידים שהוגדרו לו.
3. הצגת במקום בולט לעין באתר הבנייה שלט שבו יצוין שמו של עוזר הבטיחות שמונה ותפקידו
4. לדאוג לתיקון ההפרות של הוראות הבטיחות שמנהל העבודה דיווח לו.



החובה המוטלת על מנהל העבודה

1. לנקוט אמצעים מתאימים לתיקון הפרות הוראות הבטיחות

שעוז"ב דיווח לו עליהן.

2. לדווח למבצע הבנייה, אחת לשבוע, על הפרות הוראות הבטיחות

שלא תוקנו ועל האמצעים הנדרשים לתיקונן.

3. לדווח למבצע הבנייה בכתב ובעל פה באופן מיידי בעניין הפרות

המסכנות חיי אדם.



הכשרת עוזר בטיחות

מינהל הבטיחות והבריאות התעסוקתית פרסם:

1. נוהל לעניין

התנאים למתן הכרתו של מפקח עבודה ראשי למוסדות הכשרה המעונוניים
להכשיר עוזרי בטיחות

קביעת תכנית הלימודים לצורך הכשרת עוזרי בטיחות – 45 שע"ל
הוראות לעניין קבלת מועמדים להכשרה

2. רשימת תיוג – בשלב פרסום ברשומות המדינה

נושאים ברשימת התיוג

נושאים אלו נגזרו מהוראות הבטיחות המופיעות בתוספת – סעיף 25 :

1. איסור עבודת נוער באתר בנייה לרבות עבודות בגובה

2. גידור פתחים וחללים

3. עבודה בקרבת קווי חשמל

4. הפעלת עגורן

5. עבודה בגובה

6. אמצעים והתקנים להבטחת בריאותם או בטיחותם של העובדים

7. הדרכות





נושאים נוספים אשר נמצאים בבחינה

➤ ימי כשירות לממונים על הבטיחות.

- תהליך ממחושב של חידוש אישור הכשירות.
- קביעת אשכולות של נושאי לימוד לצורך חידוש הכשירות.
- עידוד ביצוע השתלמויות ענפיות.
- הורדת כמות ימי ההשתלמות.

➤ תקנות עבודה בגובה / נוהל עבודה בגובה

➤ תהליך הסמכת ממונים על הבטיחות לרבות חריגי מפע"ר

➤ ביטוח מקצועי (מסויג) לממונים על הבטיחות / תביעות שיבוב





משרד העבודה הרווחה
והשירותים החברתיים
חוסן חברתי לישראל



ת"י 1-1139

מבוסס על התקן האירופאי

EN 12811-1

שנת 2003



פיגומי זקפים: ת"י 1139 חלק 1



דגשים לתקן המאומץ:

• תקן תכנוני המאפשר גמישות בהתאמת המוצר לתנאים הקיימים באתר הבניה.

• רכיבים הומוגניים מאותו יצרן – סוף עידן ה"שעטנז".

• מאפשר מערכות פיגום מודולאריות – זווית הקמה שונה מ-90 מעלות ותוספת רכיבים.

• יחברת יצרן מפורטת הכוללת ערכים תכנוניים, הוראות ביסוס, סכמות הקמה מידע על משטרי העמסה ודגשי בטיחות.

HOCHTIEF

דוגמא לתוספת רכיב זיזי על מערכת מודולארית



דגשים ברמת אתר/מזמין הפיגום



- יש להתאים את ייעוד הפיגום באתר לנתוני התכנון המסופקים ע"י היצרן או לבצע עדכון תכנון.
- יש להתאים את הביסוס באתר לדרישות התכנון ולוודא שהקרקע/רצפה מסוגלת לשאת את העמיסה המועברת מהפיגום לאורך כל תקופת השימוש.
- בדיקת הקמה ע"י מנהל העבודה בהתאם לסכמות ההקמה שנקבעו בתכנון.
- בדיקת התאמת הפיגום בשטח לשיוך בתעודת הבדיקה/ אישור ההתאמה לדגם המאושר.

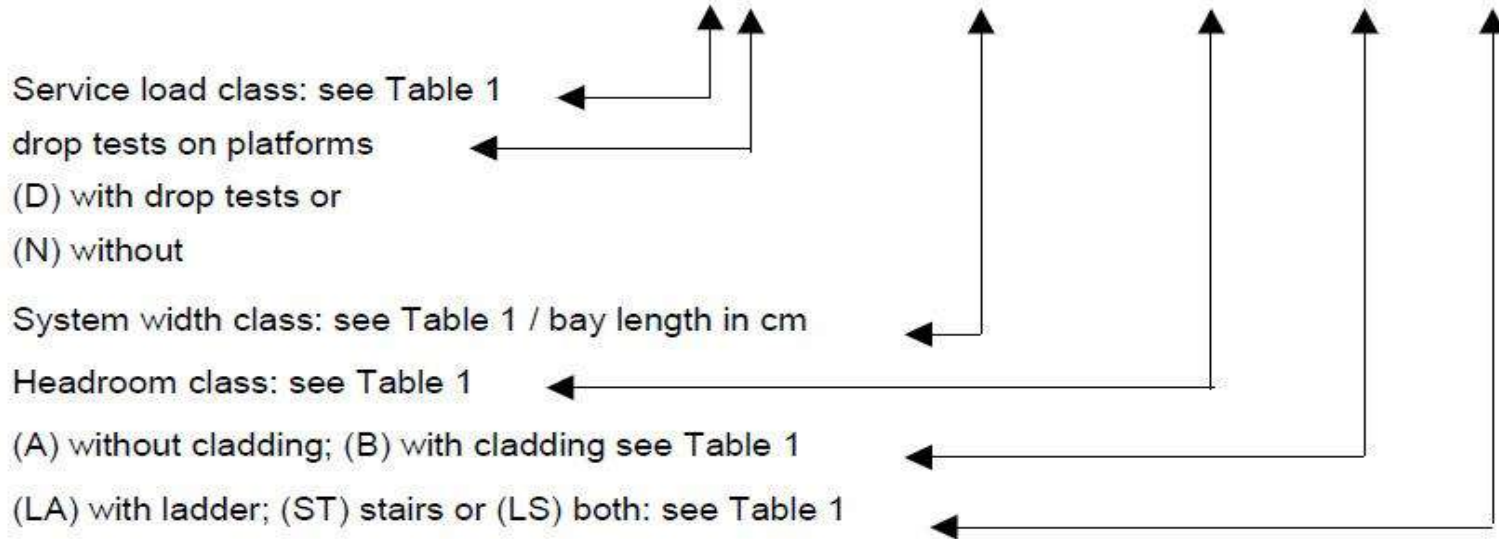


דוגמא לשיוך דגם על פי EN 12810-1

5 Designation

The designation of a scaffold system, which is in conformity with this standard shall consist of the following parts.

Scaffold EN 12810 — 4D — SW09/250 — H2 — B — LS



The example is of a scaffold of load class 4, system width at least 0,9 m and less than 1,2 m bay length 2,5 m, headroom between working areas and transom or tie member $\geq 1,9$ m, with cladding, with ladder and stair access.

When a scaffold system includes more than one load classes and/or dimensions a separate line of designation shall be provided for each.

תודה על ההקשבה

